



УТВЕРЖДАЮ
Заведующий МБ ДОУ
«Детский сад № 20»
с. Комиссарово
Е.В. Кузнецова
2018 г.

*Муниципальное бюджетное дошкольное
образовательное учреждение
«Детский сад № 20»
с. Комиссарово Ханкайского
муниципального района
Приморского края*

«СВЕТЛЯЧОК»



**Отчет о самообследовании
за 2017-2018 учебный год**

с.Комиссарово

Цель самообследования:

Обеспечение доступности и открытости информации о состоянии развития учреждения на основе анализа показателей, установленных федеральным органом исполнительной власти, а также подготовка отчёта о результатах самообследования.

Задачи самообследования:

- получение объективной информации о состоянии образовательного процесса в образовательной организации;
- выявление положительных и отрицательных тенденций в образовательной деятельности;
- установление причин возникновения проблем и поиск их устранения.

Критерии самообследования	Результаты проведенного самообследования
1. Образовательная деятельность.	
1.1. Общая характеристика ДОО	Муниципальное бюджетное дошкольное образовательное учреждение «Детский сад № 20» с. Комиссарово Ханкайского муниципального района Приморского края (МБ ДООУ «Детский сад № 20» с.Комиссарово) Тип – дошкольное образовательное учреждение. Вид – детский сад. Статус – юридическое лицо.
1.2. Правоустанавливающие документы	Свидетельство о государственной регистрации юридического лица от 26.02.2018 г., № (ГРН) 2182536120622; лицензия № 160, выданная Департаментом образования и науки Приморского края, серия 25Л01 № 0001815 от 14 июня 2017 года; Устав ДООУ.
1.3. Общие сведения об образовательной деятельности.	Проектная наполняемость учреждения – 15 детей (1 разновозрастная группа). Возраст воспитанников от 1,6 до 7 лет. МБ ДООУ « Детский сад № 20» расположен по адресу: 692692, Приморский край, Ханкайский район, с. Комиссарово, улица Советская, дом 16-Ж. Детский сад находится в центральной части села. Учреждение расположено в административном двухэтажном здании на первом этаже МБОУ СОШ № 9 с.Комиссарово (договор аренды № 6 от 23.10.2017 г.), обладает всеми видами благоустройства.
Выводы.	Муниципальное бюджетное дошкольное образовательное учреждение «Детский сад № 20» с.

	Комиссарово Ханкайского муниципального района осуществляет образовательную деятельность, в соответствии с нормативными документами всех уровней.
2. Система управления ДОО.	
2.1. Нормативно-правовое обеспечение управления ДОО.	Учреждение в своей деятельности руководствуется Федеральным законом «Об образовании в РФ», санитарно-эпидемиологическими правилами и нормативами СанПиН 2.4.1.3049-13 «Санитарно-эпидемиологические требования к устройству, содержанию и организации режима работы дошкольных образовательных организаций» и другими нормативными актами регионального и муниципального уровней.
2.2. Характеристика системы управления ДОО.	<p>Учредителем учреждения является Администрация Ханкайского муниципального района, расположенная по адресу: с. Камень-Рыболов, ул. Кирова</p> <p>Непосредственно осуществляет руководство ДОО Управление образования Ханкайского муниципального района.</p> <p>Должности распределены в соответствии со штатным расписанием, утвержденным начальником Управления образования.</p> <p>Во главе учреждения заведующий МБДОУ «Детский сад № 20».</p> <p>Органы государственно-общественного управления ДОО:</p> <p>Учредитель ДОО, руководитель ДОО, Совет педагогов, общее собрание трудового коллектива, родительский комитет.</p>
2.3. Результативность и эффективность системы управления ДОО.	Повышение качества образования воспитанников, повышение уровня квалификации педагогов, повышение материально-технического обеспечения ДОО.
Выводы.	Система управления МБ ДОУ «Детский сад № 20» с. Комиссарово ведется в соответствии с существующей нормативно-правовой базой всех уровней управления дошкольным образованием, со структурой управления и имеет положительную динамику результативности управления.

3. Содержание и качество подготовки воспитанников.	
3.1. Анализ реализации основной образовательной программы дошкольного образования (ООПДО)	МБ ДОУ «Детский сад № 20» с. Комиссарово осуществляет образовательную деятельность по программам дошкольного образования на основании лицензии, Задачи по реализации Программы определены на основе анализа результатов предшествующей педагогической деятельности, потребностей родителей, социума. Был разработан и реализован перспективный комплексно-тематический план работы на учебный год, непосредственно-образовательная деятельность велась в интеграции с образовательными областями, внедрялась проектная деятельность в ДОУ. Результаты мониторинга образовательного процесса в ДОУ на высоком уровне.
3.2. Состояние воспитательной работы.	удовлетворительное
3.3. Качество подготовки воспитанников.	удовлетворительное
Выводы.	Муниципальное бюджетное дошкольное образовательное учреждение «Детский сад № 20» с. Комиссарово реализует ООП, проводит воспитательную работу на достаточном уровне.
4. Организация учебного процесса.	
Целью деятельности является предоставление общедоступного бесплатного дошкольного образования.	
Предметом деятельности МБ ДОУ «Детский сад № 20» с. Комиссарово является реализация основной общеобразовательной программы дошкольного образования в группах общеразвивающей направленности. Учебный процесс построен на учебном и годовом планах работы утвержденных Управлением образования Ханкайского муниципального района.	

1. Кадровое обеспечение.

Характеристика педагогического коллектива

Общее количество	Старший воспитатель	воспитатель	Музыкальный руководитель
1	0	1	0

Образовательный уровень педагогического коллектива

Численный состав	Высшее,	Среднее специальное
1	1	0

Уровень квалификации педагогического коллектива

Общее количество	высшая категория,	1 категория,	Соотв. занимаемой должности,
1	0	0	1

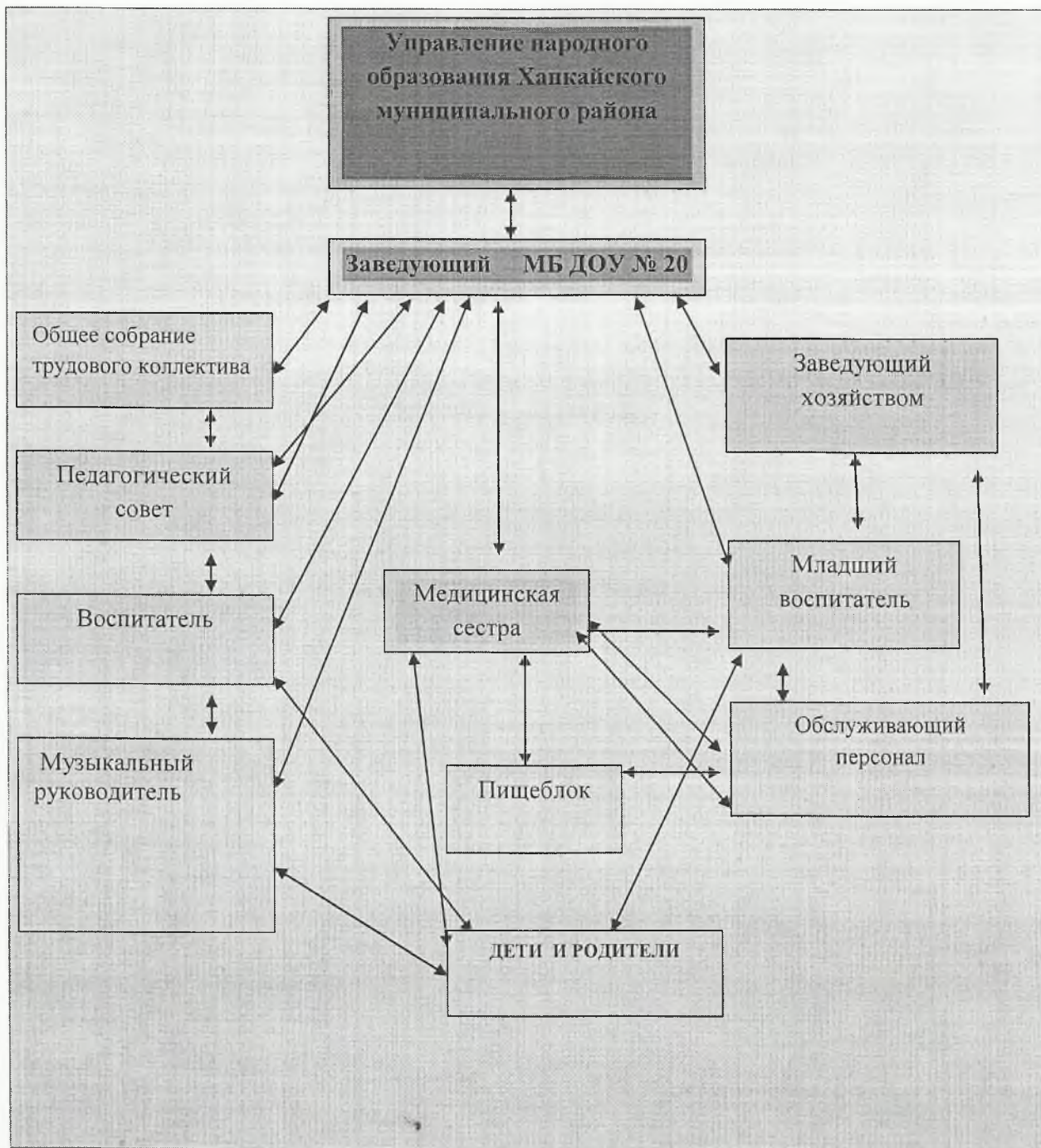
Стажевые показатели педагогического коллектива

стаж	До 3 лет	3-5 лет	5-10 лет	10-15 лет	15-20 лет	20 лет и более
	-	-	-	-	1	-

Возрастные показатели педагогического коллектива

возраст	20-30	30-55	Свыше 55
	0	1	0

**Функциональная структура управления
МБ ДОУ «Детский сад № 20» с. Комиссарово Ханкайского
муниципального района Приморского края
«СВЕТЛЯЧОК»**



Критерии самообследования	Результаты проведенного самообследования
- профессиональный уровень кадров;	Удовлетворительный
- система работы по повышению квалификации и переподготовке педагогических работников и ее результативность;	За 2016-2018 год прошли курсовую подготовку и переподготовку 100 % педагогов
- формы повышения профессионального мастерства;	Самообразование, посещение РМО и семинаров, курсовая подготовка, интерактивное обучение
- укомплектованность ДОО кадрами;	Не имеется
- потребность в кадрах;	Имеется
- порядок установления заработной платы работников ДОО;	В соответствии с Положением об оплате труда работников муниципальных образовательных учреждений Ханкайского муниципального района
- документация по аттестации педагогических работников: нормативные документы, копии документов о присвоении категории; записи в трудовых книжках.	Прошли аттестацию на соответствие занимаемой должности: 1 педагог
Выводы.	Кадровое обеспечение Муниципального бюджетного дошкольного образовательного учреждения «Детский сад № 20» педагоги проходят аттестацию в соответствии с новыми требованиями изложенными в Законе об образовании 273-ФЗ к педагогу.

8.
педагогу.

6. Методическая работа в ДОО.

Для того, чтобы работа педагогических кадров была более эффективной в разных видах деятельности, педагоги систематически повышали деловую квалификацию и педагогическое мастерство:

- участвовали в работе в районных методических объединениях;
- участвовали в конкурсах муниципального уровня;
- занимались самообразованием.

В 2017 – 2018 учебном году наш детский сад участвовал в следующих районных мероприятиях:

- Районный конкурс «Звездопад – художественное слово (3 воспитанника), грамоты за участие и дипломант 3 степени.

7. Учебно- методическое, библиотечно-информационное обеспечение.

ООП ДО, примерная общеобразовательная программа дошкольного образования «От рождения до школы» под редакцией Н.Е. Вераксы, Т.С. Комаровой, М.А. Васильевой:

- Социализация, развитие общения, нравственное воспитание реализуется через:
 - методическое пособие «Этические беседы с детьми 4-7 лет»
- - наглядно-дидактические пособия по УМК «От рождения до школы».
- Самообслуживание, самостоятельность, трудовое воспитание реализуется через:
 - методическое пособие «Трудовое воспитание в детском саду».
- Формирование основ безопасности – через:
 - методические пособия К.Ю.Белой «Формирование основ безопасности у дошкольников», Т.Ф. Саулиной «Знакомим дошкольников с правилами дорожного движения»;
 - наглядно-дидактические пособия (плакаты, дорожные знаки).
- Игровая деятельность – через:
 - методические пособия Н.Ф. Губановой «Развитие игровой деятельности».
- Развитие познавательно-исследовательской деятельности через:
 - методические пособия Н.Е. Вераксы, А.Н. Вераксы «Проектная деятельность дошкольников», Н.Е. Вераксы, О.Р. Галимова «Познавательно-исследовательская деятельность дошкольников» 4-7 лет;
 - наглядно-дидактические пособия по указанным пособиям.

- Приобщение к социокультурным ценностям – через:
 - методические пособия О.В. Дыбиной «Ознакомление с предметным и социальным окружением»;
 - наглядно-дидактические пособия по указанной программе.
- Для развития математических представлений используется:
 - методические пособия по «ФЭМП» для детей;
- Ознакомление с миром природы через:
 - О.А. Соломенникова ПР «Экологическое воспитание в детском саду» (от 3 до 7 лет);
 - методические пособия О.А. Соломенниковой «Ознакомление с природой в детском саду»;
 - наглядно-дидактические пособия по указанным пособиям.
- методические пособия:
 - В.В. Гербова ПР «Коммуникация. Развитие речи и общение детей» (от 3 до 7 лет);
 - Е.В. Колесникова «От звука к букве» (5-6), «От слова к звуку» (4-5 лет);
 - О.С. Ушакова, Н.В. Гавриш «Знакомим дошкольников с художественной литературой»;
 - В.В. Гербова ПР «Приобщение детей к художественной литературе» (от 3 до 7 лет);
 - рабочая программа по ОО «Коммуникация» (программа подготовки к обучению грамоте дошкольников);
 - наглядно-дидактические пособия по указанным программам и пособиям.
 - методические пособия
 - Л.В. Куцакова «Конструирование из строительного материала»;
 - Т.С. Комарова ПР «Изобразительная деятельность в детском саду»;
 - хрестоматии для чтения в детском саду;
 - методические пособия:
 - Л.И. Пензулаевой «Физическая культура в детском саду»;
 - Э.Я. Стапаненковой «Сборник подвижных игр»;
 - Л.И. Пензулаева «Оздоровительная гимнастика: Комплексы упражнений для детей 3-7 лет».
 - наглядно-дидактические пособия по указанным программам и пособиям.

Выводы. Методическая работа ведется в соответствии с годовым и учебными планами ДОУ, планом управления образования, планом введения ФГОС.

8. Материально-техническое обеспечение.

8.1. Состояние использования материально-технической базы.

МБ ДОУ расположено в центре села, в административном двухэтажном здании на первом этаже. Имеет земельный участок, территория которого ограждена забором высотой 1,5 м. (деревья и кустарники с ядовитыми плодами отсутствуют). Участок озеленен, на нем выделены

	<p>зоны: физкультурно-спортивная, отдыха, хозяйственная, на территории отсутствуют постройки.</p> <p>Физкультурно-спортивная зона представлена площадкой, оборудована гимнастическими снарядами. Спортивно-игровые площадки имеют травяной покров.</p> <p>Зона прогулочных участков размещается вблизи зеленых насаждений, в отдалении от спортивной и хозяйственной зон. Она включает площадки для подвижных игр и тихого отдыха. Для защиты детей от солнца и осадков оборудован теневой навес (беседка), на территориях игровых площадок имеется игровое оборудование.</p> <p>Въезды и входы на участок, проезды, дорожка к хозяйственным постройкам, к площадкам для мусоросборников асфальтированы.</p> <p>Учреждение расположено на первом этаже административного двухэтажного здания – МБОУ СОШ № 9 с.Комиссарово (договор аренды № 6 от 23.10.2017 г.) – 297,7 кв.м. Здание учреждения имеет набор помещений: 1 групповая комната, 1 отдельная спальня, музыкально - спортивный зал, кабинет заведующего, медицинский кабинет, изолятор, пищеблок, прачечная, раздевалка, коридор, технические и служебные помещения. Вход в здание оборудован двойным тамбуром.</p> <p>Раздевалка размещены на 1 этаже, оснащена шкафчиками для одежды и обуви детей.</p> <p>Групповое помещение включают: рабочую зону с размещенными учебными столами для воспитанников, рабочую зону воспитателя, дополнительное пространство для размещения учебно-наглядных пособий, технических средств обучения, зону для игр и возможной активной деятельности.</p> <p>Спальня оборудована стационарными кроватями. Туалетные зоны делятся на умывальную и зону санузлов. В умывальной зоне расположены раковины для детей и шкафчики для индивидуальных полотенец.</p>
8.2.Соблюдение в ДОО мер противопожарной и антитеррористической безопасности.	Основным нормативно-правовым актом, содержащим положение об обеспечении безопасности участников образовательного процесса, является закон РФ «Об образовании»,

	<p>который в пп.3 ч.3 ст.32 устанавливает ответственность образовательного учреждения за жизнь и здоровье воспитанников и работников учреждения во время образовательного процесса.</p> <p>Основными направлениями деятельности администрации детского сада по обеспечению безопасности в детском саду являются:</p> <p>пожарная безопасность;</p> <p>антитеррористическая безопасность;</p> <p>обеспечение выполнения санитарно гигиенических требований;</p> <p>охрана труда.</p> <p>МБ ДОУ в полном объеме обеспечен средствами пожаротушения, соблюдаются требования к содержанию эвакуационных выходов.</p> <p>В соответствии с Федеральным законом и Правилами Пожарной безопасности, в учреждении вывешены планы эвакуации людей при пожаре, ежемесячно проводятся занятия (плановая эвакуация детей) с сотрудниками по умению правильно действовать при пожаре, а также целевые инструктажи. В здании установлена АПС с выводом сигнала на диспетчерский пульт ПЧ.</p> <p>В МБ ДОУ своевременно и полностью выполняются предписания Государственного пожарного надзора.</p> <p>Не менее важным направлением является обеспечение комплексной безопасности учреждения, его антитеррористическая защищенность. Имеется уличное видеонаблюдение.</p> <p>Главной целью по охране труда в МБ ДОУ является создание и обеспечение здоровых и безопасных условий труда, сохранение жизни и здоровья воспитанников и сотрудников в процессе труда, воспитания и организованного отдыха, создание оптимального режима труда обучения и организованного отдыха. Так, к примеру, разработано соглашение по охране труда, осуществляется ежегодная диспансеризация сотрудников.</p>
8.3. Состояние территории ДОО.	удовлетворительное

--	--

9. Медицинское обеспечение ДОО, сохранение и укрепление здоровья воспитанников.

Медицинское обслуживание в детском саду проводит районный педиатр - ежемесячно. Ведется регламентируемая медицинская документация. В дошкольном учреждении осуществлялся план оздоровительных мероприятий: витаминотерапия, витаминизация третьего блюда, проведение профилактических прививок от гриппа. Данные условия способствовали снижению заболеваемости ОРВИ и гриппом.

10. Организация питания.

В детском саду 3-х разовое питание разработано примерное 10-ти дневное меню, на основе физиологических потребностей в пищевых веществах.

Для организации питания детский сад располагает помещениями кухни, кладовой. Пищеблок расположен на 1-ом этаже и имеет отдельный вход для загрузки продуктов.

Хранение продуктов, качество питания соответствует нормам «СанПиН». Принимаемая продукция поступает с необходимой документацией и допустимыми сроками годности.

Контроль качества питания осуществляют специалисты «Роспотребнадзора», администрация, бракеражная комиссия МБ ДООУ.

11. Функционирование внутренней системы оценки качества образования.

Осуществляется 2 раза в год в начале и в конце учебного года мониторинг уровня освоения ООП (образовательных областей и интегративных качеств воспитанниками).

**ПОКАЗАТЕЛИ
ДЕЯТЕЛЬНОСТИ ДОШКОЛЬНОЙ ОБРАЗОВАТЕЛЬНОЙ ОРГАНИЗАЦИИ,**

ПОДЛЕЖАЩЕЙ САМООБСЛЕДОВАНИЮ

№ п/п	Показатели	Единица измерения
	Образовательная деятельность	
1.1	Общая численность воспитанников, осваивающих образовательную программу дошкольного образования, в том числе:	Человек 13
1.1.1	В режиме полного дня (8 - 12 часов)	Человек 13
1.1.2	В режиме кратковременного пребывания (3 - 5 часов)	Человек 0
1.1.3	В семейной дошкольной группе	Человек 0
1.1.4	В форме семейного образования с психолого-педагогическим сопровождением на базе дошкольной образовательной организации	Человек 0
1.2	Общая численность воспитанников в возрасте до 3 лет	Человек 4
1.3	Общая численность воспитанников в возрасте от 3 до 8 лет	Человек 9
1.4	Численность/удельный вес численности воспитанников в общей численности воспитанников, получающих услуги присмотра и ухода:	Человек 13 / 100%
1.4.1	В режиме полного дня (8 - 12 часов)	Человек 13 / 100%
1.4.2	В режиме продленного дня (12 - 14 часов)	Человек 0 / 0%
1.4.3	В режиме круглосуточного пребывания	Человек 0%
1.5	Численность/удельный вес численности воспитанников с ограниченными возможностями здоровья в общей численности воспитанников, получающих услуги:	Человек 0 / 0%
1.5.1	По коррекции недостатков в физическом и (или) психическом развитии	Человек 0 / 0%
1.5.2	По освоению образовательной программы дошкольного образования	Человек 13 / 100%
1.5.3	По присмотру и уходу	Человек 13 / 100%
1.6	Средний показатель пропущенных дней при посещении дошкольной образовательной организации по болезни на одного воспитанника	
1.7	Общая численность педагогических работников, в том числе:	Человек 1

1.7.1	Численность/удельный вес численности педагогических работников, имеющих высшее образование	Человек 1/ 100%
1.7.2	Численность/удельный вес численности педагогических работников, имеющих высшее образование педагогической направленности (профиля)	Человек 1/ 100%
1.7.3	Численность/удельный вес численности педагогических работников, имеющих среднее профессиональное образование	Человек 0%
1.7.4	Численность/удельный вес численности педагогических работников, имеющих среднее профессиональное образование педагогической направленности (профиля)	Человек 0/0%
1.8	Численность/удельный вес численности педагогических работников, которым по результатам аттестации присвоена квалификационная категория, в общей численности педагогических работников, в том числе:	Человек 1/100% (соответствие должности)
1.8.1	Высшая	Человек 0%
1.8.2	Первая	Человек 0%
1.9	Численность/удельный вес численности педагогических работников в общей численности педагогических работников, педагогический стаж работы которых составляет:	
1.9.1	До 5 лет	Человек 0%
1.9.2	Свыше 30 лет	Человек 0/0%
1.10	Численность/удельный вес численности педагогических работников в общей численности педагогических работников в возрасте до 30 лет	Человек 0%
1.11	Численность/удельный вес численности педагогических работников в общей численности педагогических работников в возрасте от 55 лет	Человек 0/0%
1.12	Численность/удельный вес численности педагогических и административно-хозяйственных работников, прошедших за последние 5 лет повышение квалификации/профессиональную переподготовку по профилю педагогической деятельности или иной осуществляемой в образовательной организации деятельности, в общей численности педагогических и административно-хозяйственных работников	Человек 3/100%
1.13	Численность/удельный вес численности педагогических и административно-хозяйственных работников, прошедших повышение квалификации по применению в образовательном процессе федеральных государственных образовательных стандартов в общей численности педагогических и административно-хозяйственных работников	Человек 1/50%
1.14	Соотношение "педагогический работник/воспитанник" в дошкольной образовательной организации	Человек 1/13 человек
1.15	Наличие в образовательной организации следующих педагогических работников:	
1.15.1	Музыкального руководителя	нет
1.15.2	Инструктора по физической культуре	нет

1.15.3	Учителя-логопеда	нет
1.15.4	Логопеда	нет
1.15.5	Учителя-дефектолога	нет
1.15.6	Педагога-психолога	нет
	Инфраструктура	
2.1	Общая площадь помещений, в которых осуществляется образовательная деятельность, в расчете на одного воспитанника	2,5 кв. м в расчете на 1-го воспитанника
2.2	Площадь помещений для организации дополнительных видов деятельности воспитанников	70 кв. м
2.3	Наличие физкультурного зала	нет
2.4	Наличие музыкального зала	да
2.5	Наличие прогулочных площадок, обеспечивающих физическую активность и разнообразную игровую деятельность воспитанников на прогулке	да

Заведующий МБ ДОУ
«Детский сад № 20»
с.Комиссарово



Е.В.Кузнецова